

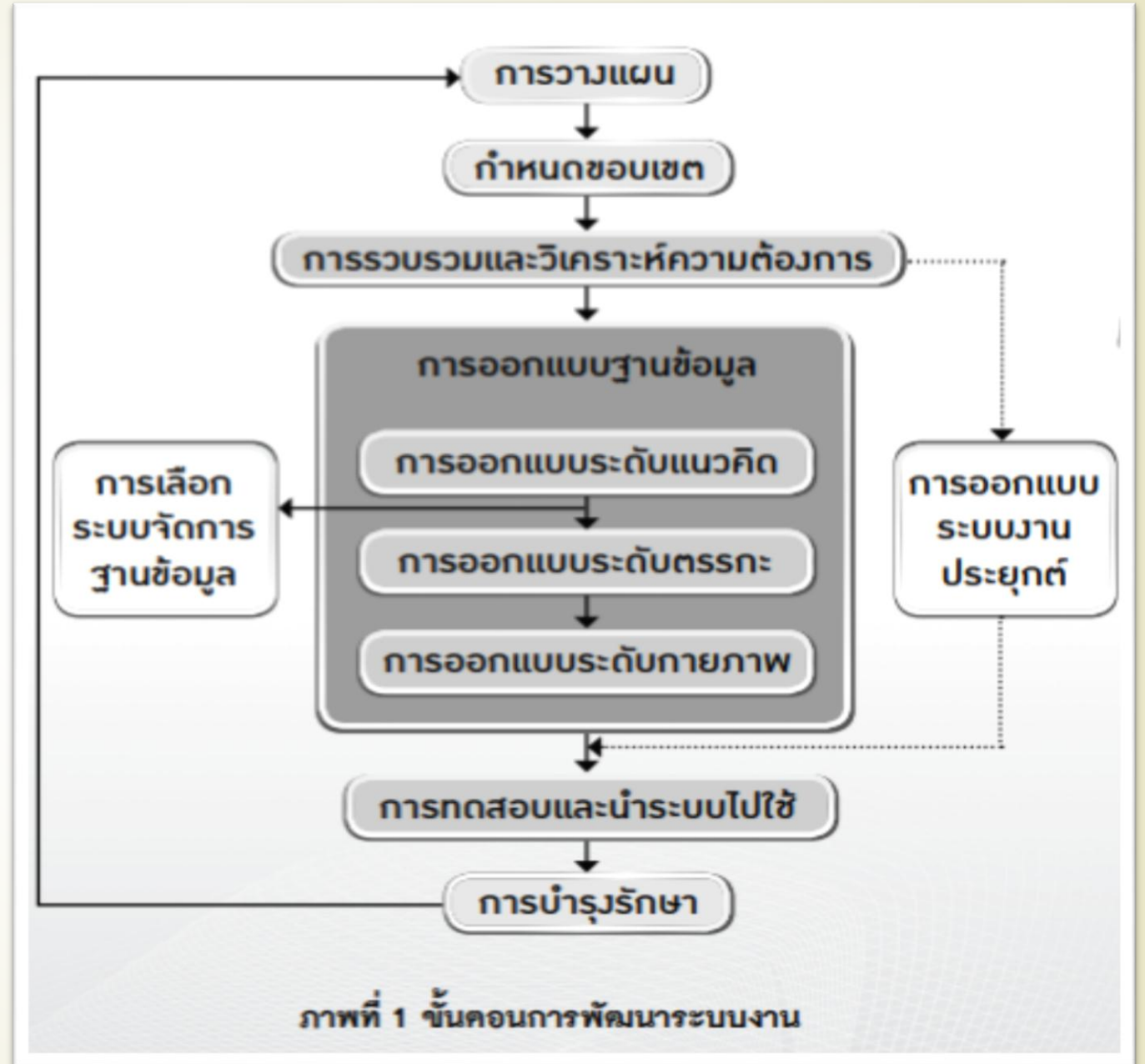
# อบรมเชิงปฏิบัติการการพัฒนา Web Application PHP MySQL ด้วย Dreamweaver CS6



# WebApp

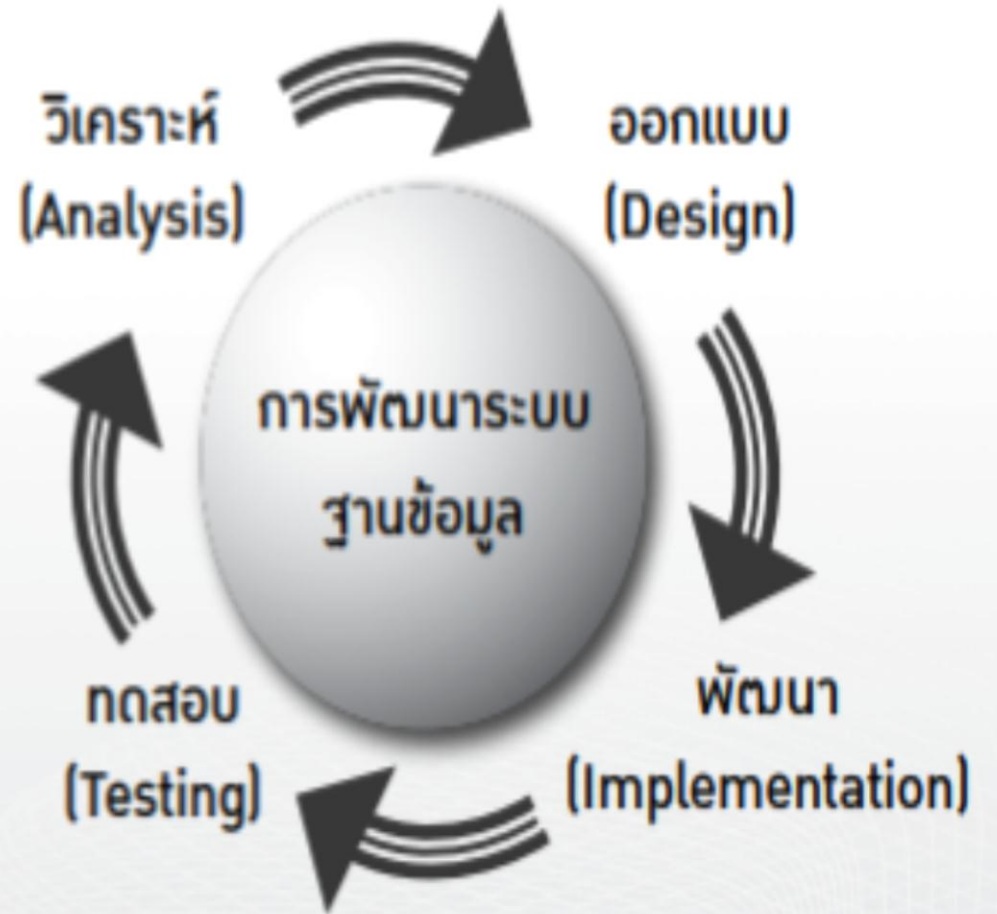
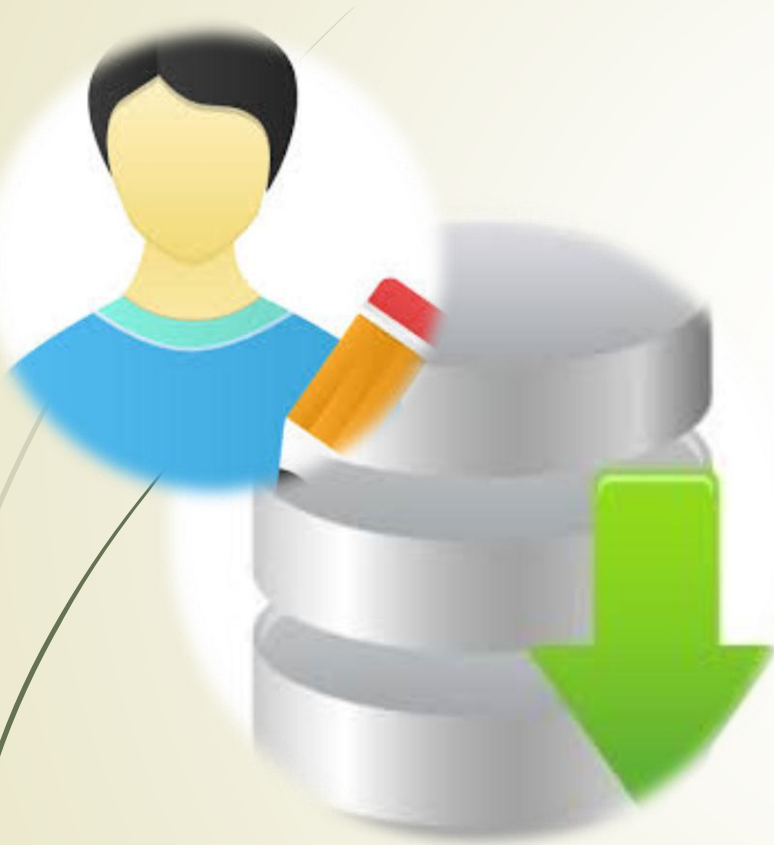


## แนวคิดการพัฒนาระบบ



ภาพที่ 1 ขั้นตอนการพัฒนาระบบงาน

## การพัฒนากระบวนฐานข้อมูล



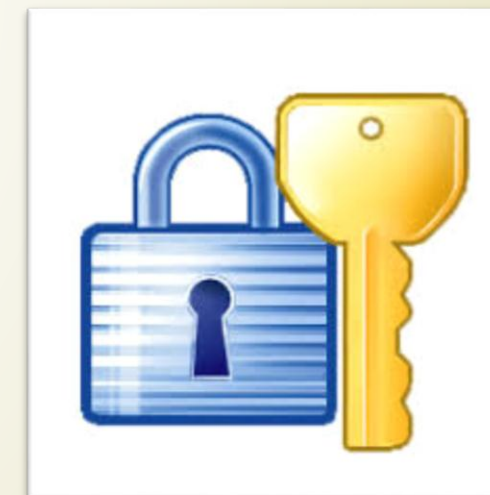
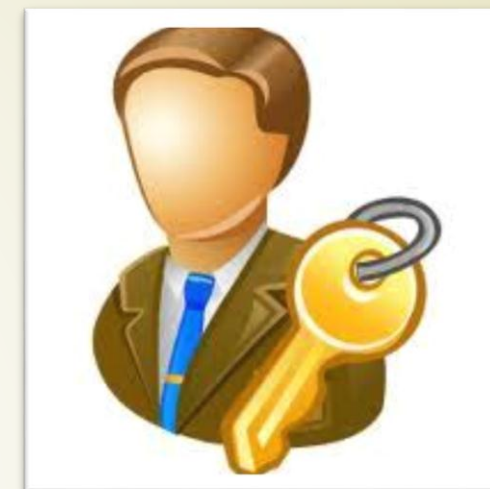
ภาพที่ 2 วงจรการพัฒนากระบวนฐานข้อมูล

# การพัฒนาาระบบฐานข้อมูลบุคลากร

## 1. Admin

ทำหน้าที่

- 1.1 เพิ่มข้อมูลบุคลากร ข้อความ / รูปภาพได้
- 1.2 แก้ไขข้อมูลบุคลากรได้ / แก้ไขส่วนตัวเองได้
- 1.3 ลบข้อมูลบุคลากรได้
- 1.4 ค้นหาข้อมูลบุคลากรได้
- 1.5 แสดงข้อมูลจากฐานข้อมูลได้

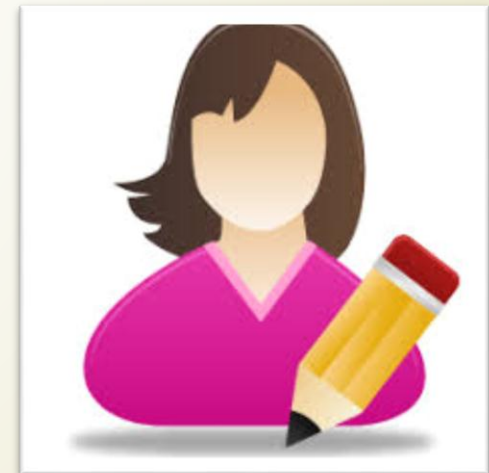


# การพัฒนาระบบฐานข้อมูลบุคลากร

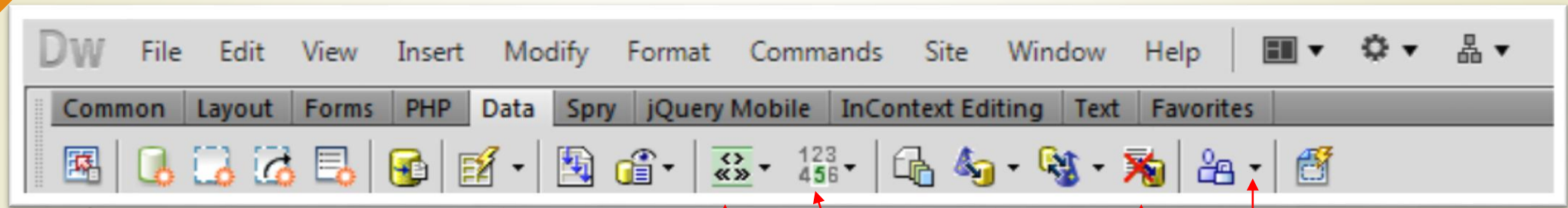
## 2. USER

ทำหน้าที่

- 1.1 แก้ไขส่วนตัวเองได้
- 1.2 ค้นหาข้อมูลบุคลากรได้
- 1.5 แสดงข้อมูลจากฐานข้อมูลได้



# เมนู Dreamweaver CS6 ใช้ในการจัดการ Database



แสดงข้อมูล

จำนวนหน้า

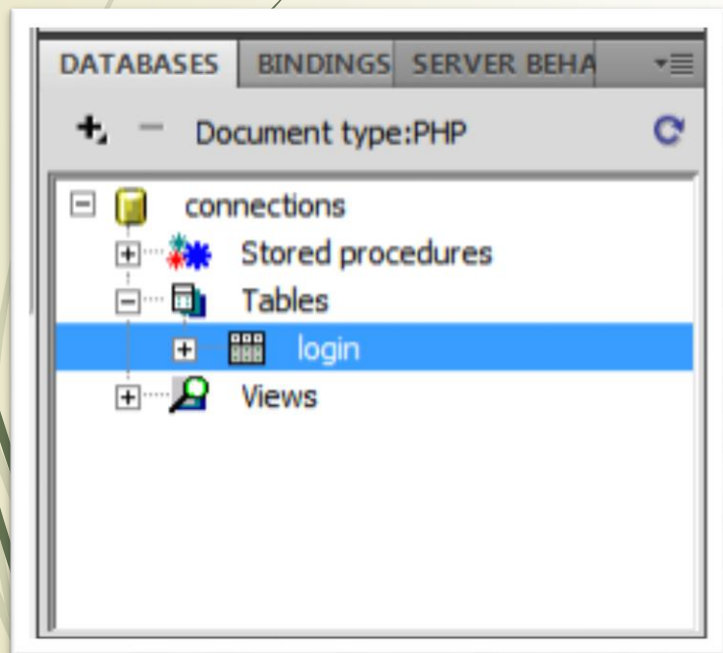
กำหนดปุ่มปฏิบัติการ

เพิ่มข้อมูล

แก้ไขข้อมูล

ลบข้อมูล

กำหนด login  
logout



## เครื่องมือใช้ในการจัดการระบบ

Database คือ การเชื่อม Dreamweaver + MySQL  
Bindings คือ การผูกกับข้อมูลใน Dreamweaver  
Server Behaviors คือ การจัดการ Dreamweaver + Server

## สร้างตารางข้อมูล ชื่อว่า login

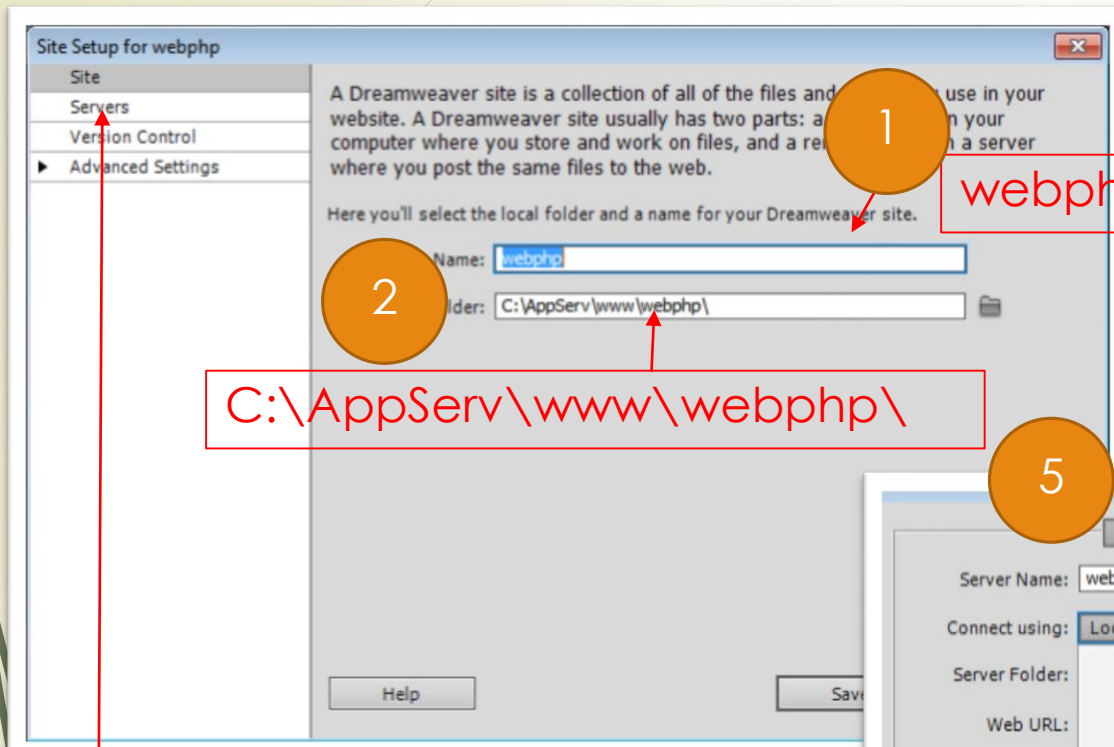
| ฟิลด์     | ชนิด         | การเรียงลำดับ   | แอดทริบิวต์ | ว่างเปล่า (null) | ค่าปริยาย | เพิ่มเติม      |
|-----------|--------------|-----------------|-------------|------------------|-----------|----------------|
| <u>id</u> | int(5)       |                 |             | ไม่              |           | auto_increment |
| name      | varchar(100) | utf8_general_ci |             | ไม่              |           |                |
| username  | varchar(30)  | utf8_general_ci |             | ไม่              |           |                |
| password  | varchar(15)  | utf8_general_ci |             | ไม่              |           |                |
| img       | text         | utf8_general_ci |             | ไม่              |           |                |
| level     | varchar(15)  | utf8_general_ci |             | ไม่              |           |                |

เลือกทั้งหมด / ไม่เลือกเลย ทำกับที่เลือก:



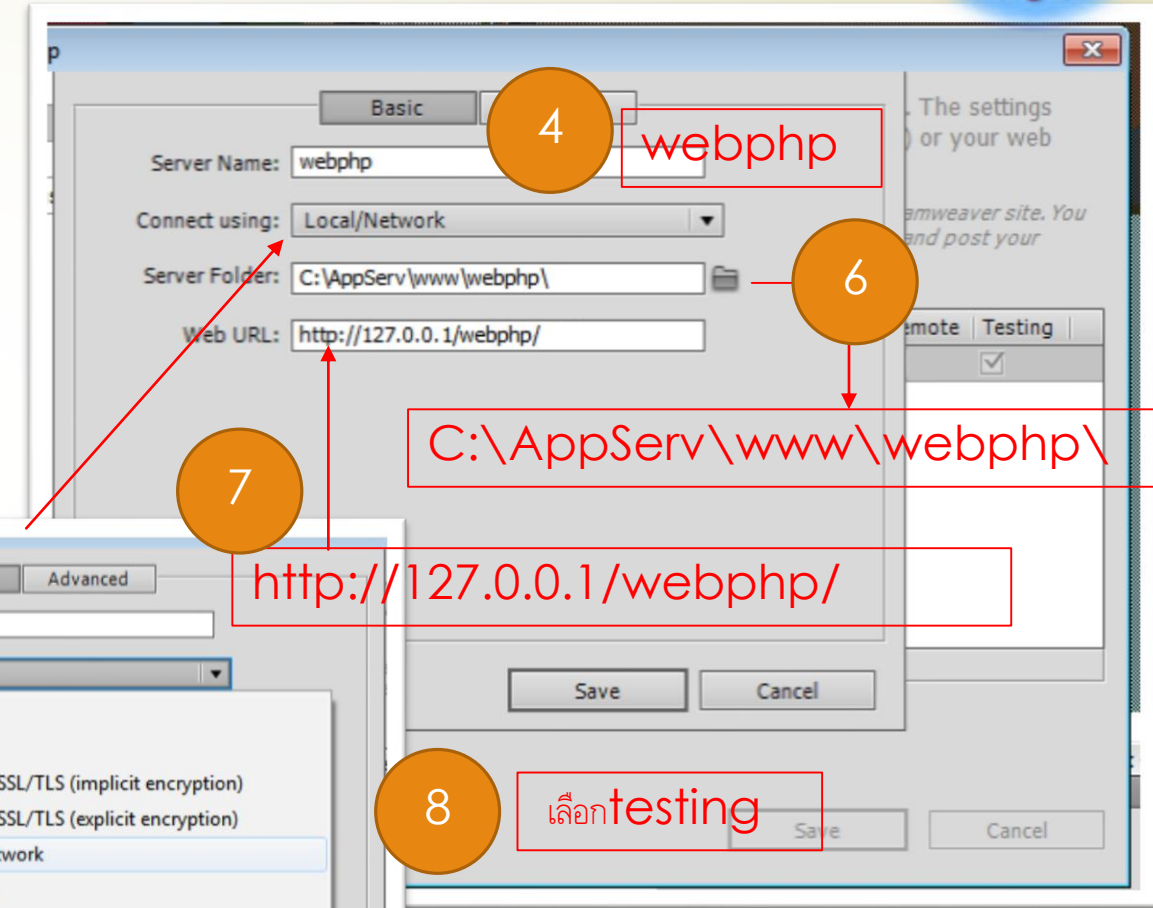
การกำหนดสิทธิ์การใช้งานระบบ

# การตั้งค่าเว็บเซิร์ฟเวอร์ร่วมกับ Dreamweaver



C:\AppServ\www\webphp\

3 เลือก Servers

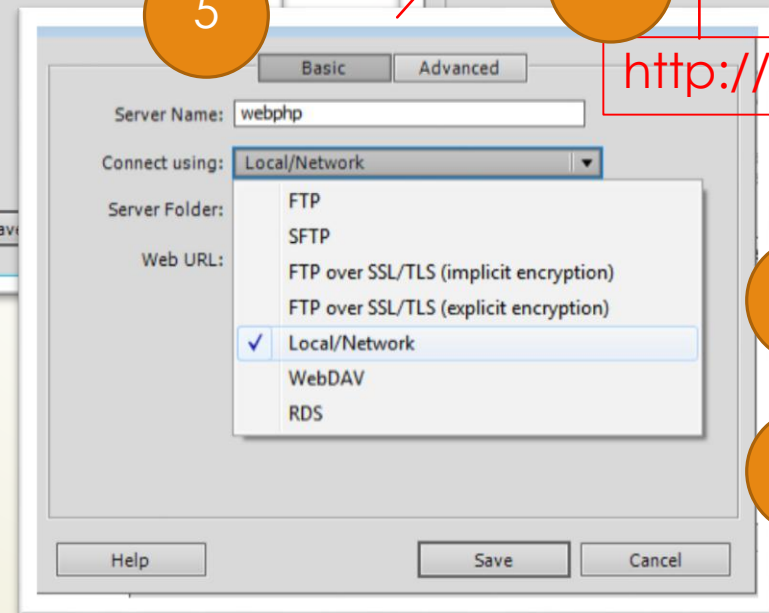


C:\AppServ\www\webphp\

http://127.0.0.1/webphp/

8 เลือก testing

9 เลือก save



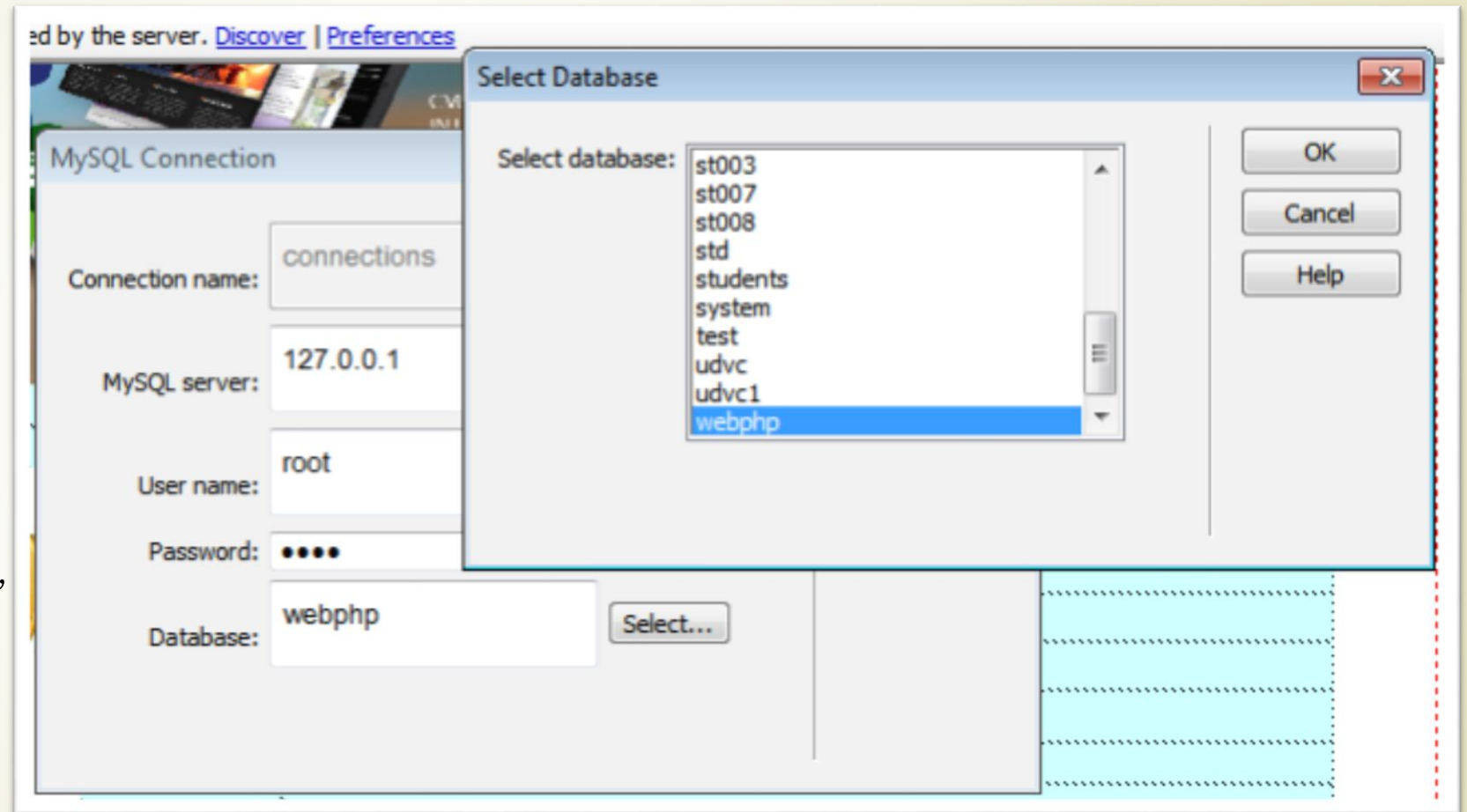
5

# การเชื่อมต่อฐานข้อมูล MySQL ด้วย Dreamweaver

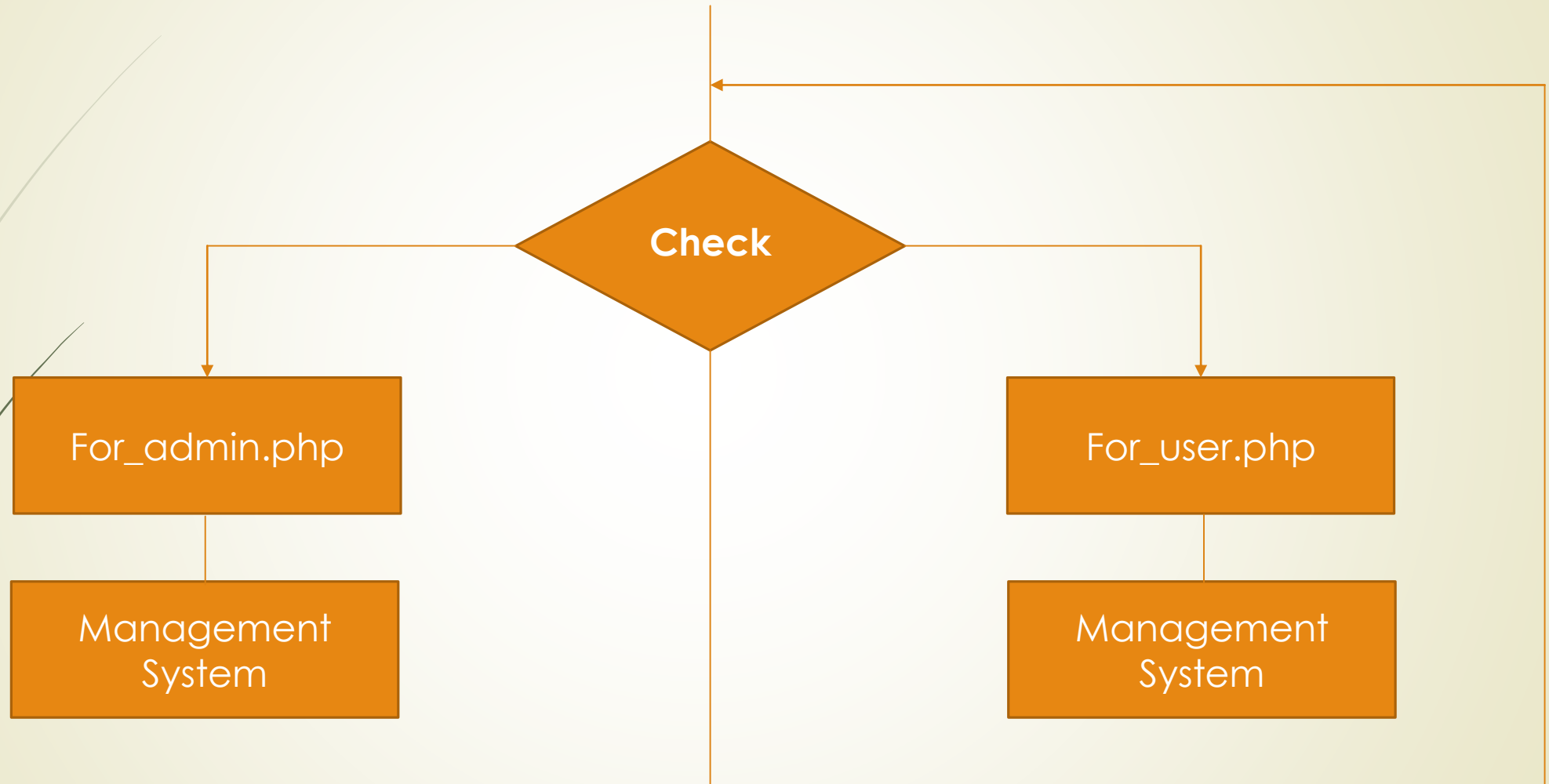


## ขั้นตอน

1. กำหนดการเชื่อมต่อฐานข้อมูล
2. กำหนด MySQL server
3. user name ฐานข้อมูล
4. password ฐานข้อมูล  
เลือกฐานข้อมูลที่สร้างไว้ “webphp”
5. คลิก OK



# การสร้างระบบ login เข้าใช้ระบบแยก admin และ user



# การสร้างระบบ login เข้าใช้ระบบแยก admin และ user



username :

password :

Log In User

Get input from form: form1

Username field: username

Password field: password

Validate using connection: connections

Table: login

Username column: username

Password column: password

If login succeeds, go to: for\_admin.php

Go to previous URL (if it exists)

If login fails, go to: login\_show.php

Restrict access based on:

- Username and password
- Username, password, and access level

Get level from: level

- id
- name
- username
- password
- img
- level

username

password

3

กำหนดสิทธิ์การเข้าใช้งานระบบ เลือก level

# กำหนด Restrict Access To Page

เมื่อทำการกรอก username และ password เท่านั้น



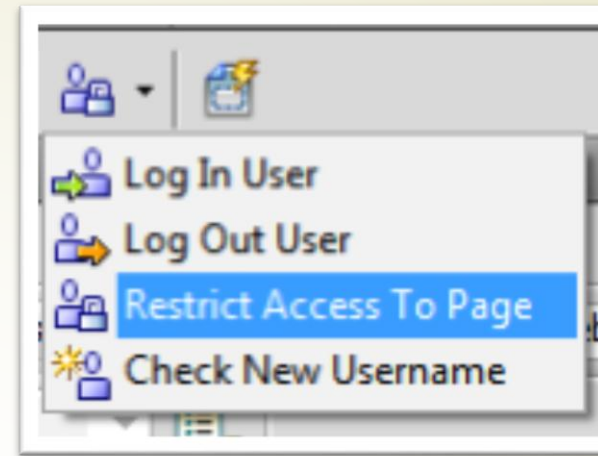
หน้าหลัก



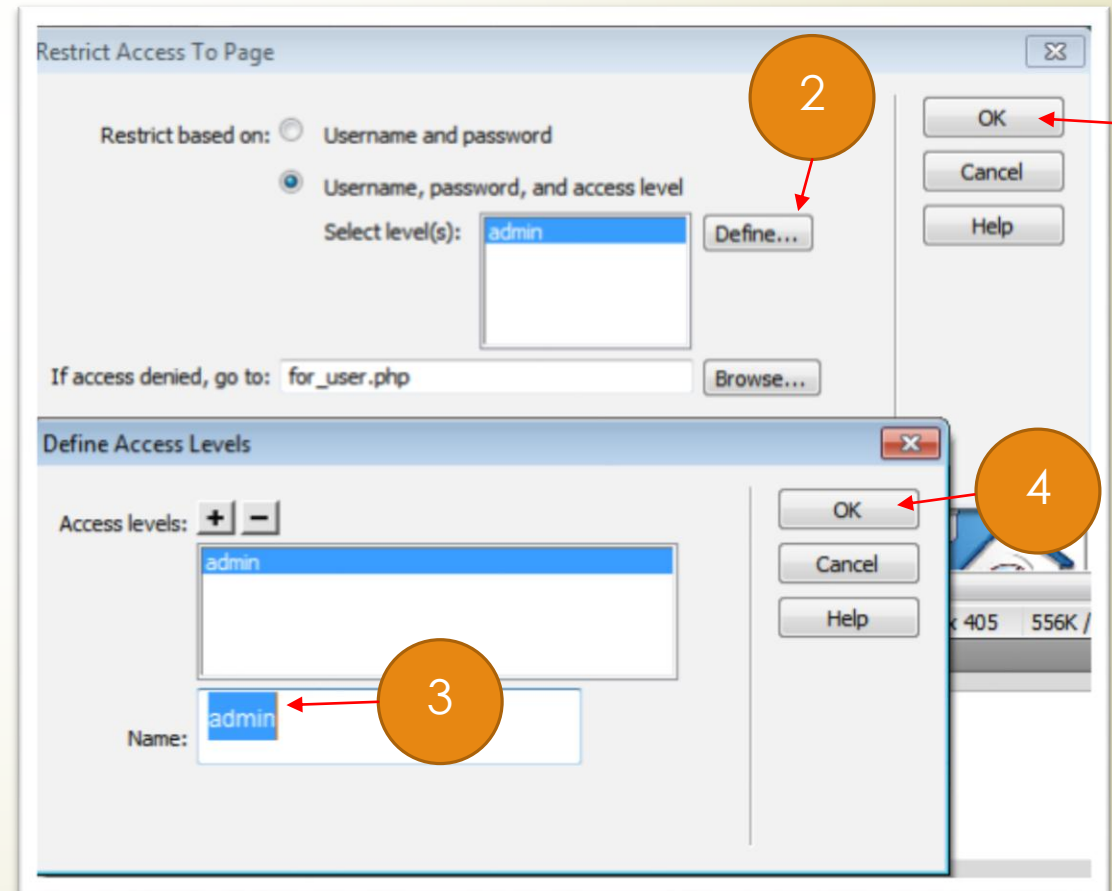
ผู้ใช้งานระบบ : kacha  
แก้ไขข้อมูล

ยินดีต้อนรับคุณ .....คชา โกศิลา.....

การจัดการระบบ ( admin )



1



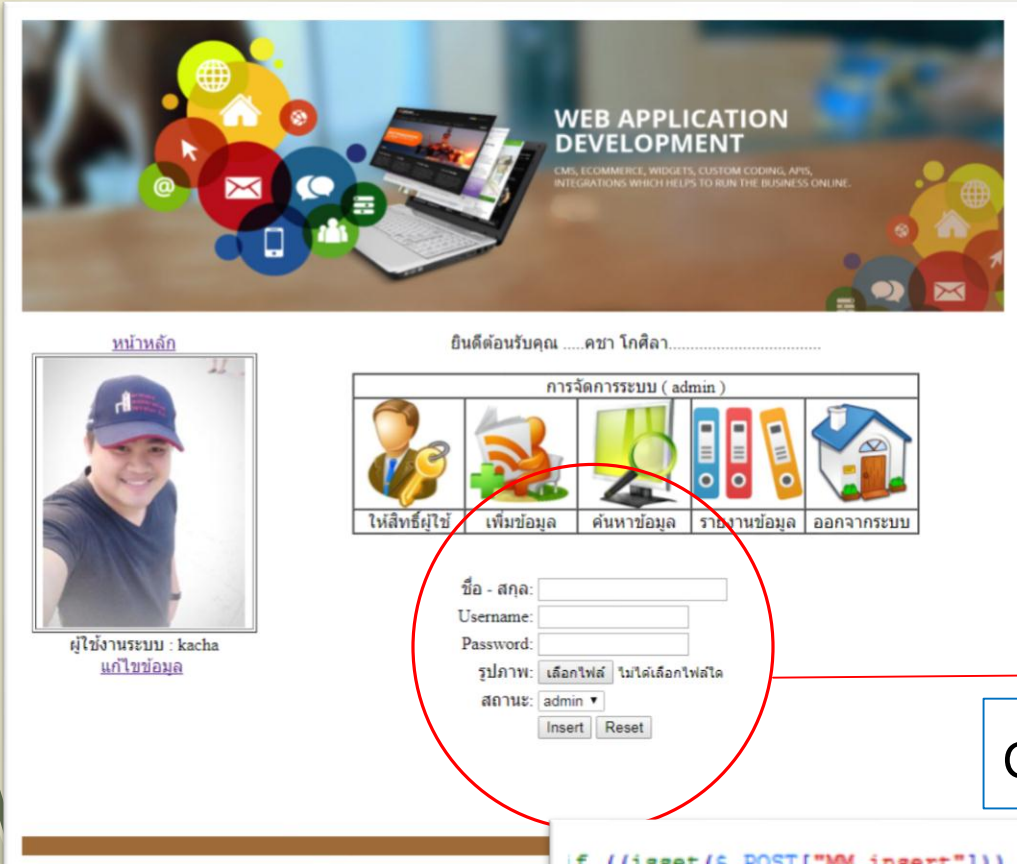
2

5

3

4

# สร้างระบบเพิ่มข้อมูล



1

ชื่อ - สกุล:

Username:

Password:

รูปภาพ:

สถานะ: admin ▼

เพิ่มโค้ดลงไปที่บรรทัดที่สอง include ไฟล์ มาใช้การอัปโหลดภาพ

```
<?php include("dw-upload.inc.php"); ?>
```

2

```
GetSQLValueString(dwupload($_FILES['img']), "text"),
```

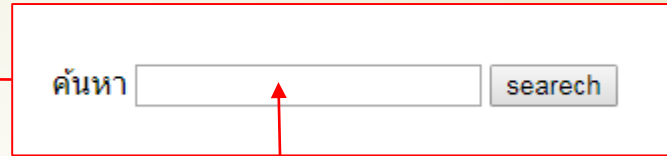
```
if ((isset($_POST["MM_insert"])) && ($_POST["MM_insert"] == "form1")) {  
    $insertSQL = sprintf("INSERT INTO login (id, name, username, password, img, 'level') VALUES (%s, %s, %s, %s, %s, %s)",  
        GetSQLValueString($_POST['id'], "int"),  
        GetSQLValueString($_POST['name'], "text"),  
        GetSQLValueString($_POST['username'], "text"),  
        GetSQLValueString($_POST['password'], "text"),  
        GetSQLValueString(dwupload($_FILES['img']), "text"),  
        GetSQLValueString($_POST['level'], "text"));
```

3

# สร้างระบบค้นหาข้อมูล

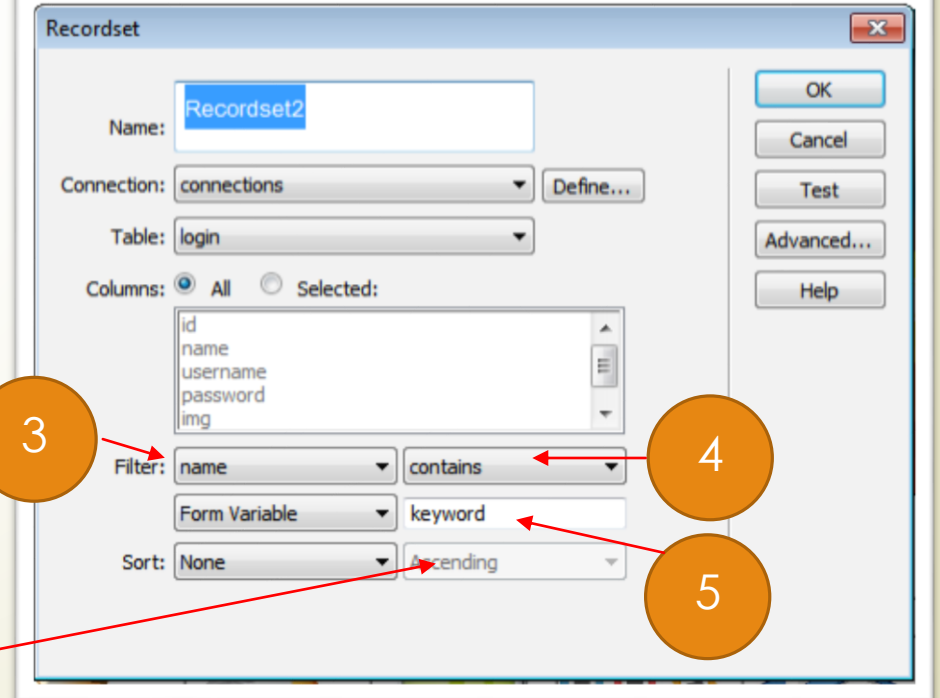
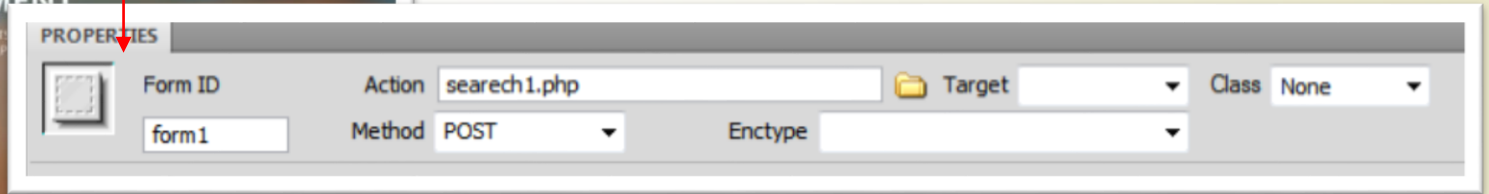
1

ตั้งค่า form1



2

กำหนดชื่อ keyword



3

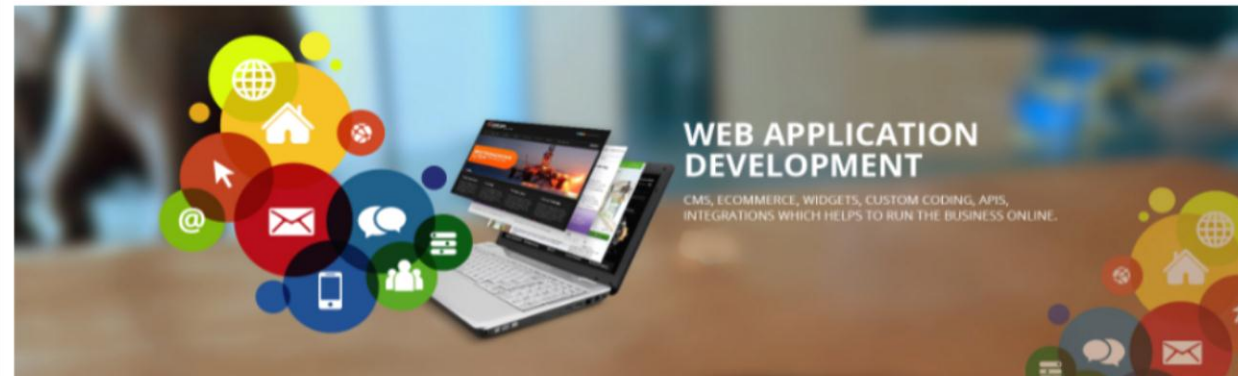
4

5

กำหนดการเรียงลำดับ

# สร้างระบบลบข้อมูล

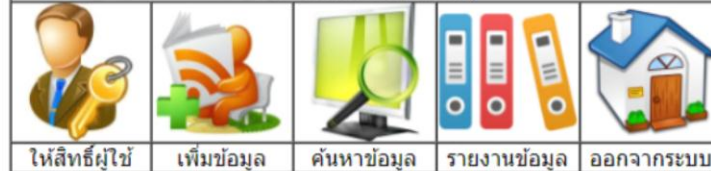
## 1 สร้างไฟล์ Delete.php



ผู้เข้าใช้ระบบ : kacha  
[แก้ไขข้อมูล](#)

ยินดีต้อนรับคุณ.....คชา โภคีธลา.....

การจัดการระบบ ( admin )



| รหัส | ชื่อ - สกุล | รูปภาพ | สถานะ | ชื่อผู้ใช้ | รหัสผ่าน | จัดการ |
|------|-------------|--------|-------|------------|----------|--------|
| 4    | มนตรี พารวย |        | user  | motre      | 7890     |        |
| 7    | มนตรี พานะ  |        | user  | ๑๑๑        | ๑๑๑      |        |

มีชื่อนี้ 2 คน

Delete Record

First check if variable is defined: Primary key value

Connection: connections

Table: login

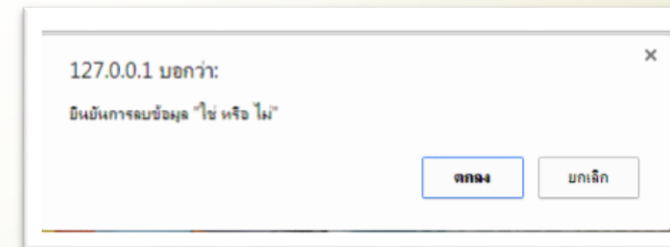
Primary key column: id  Numeric

Primary key value: URL Parameter id

After deleting, go to:  Browse...

OK Cancel Help

กำหนดไฟล์ ลิ้งเมื่อ ลบข้อมูลเสร็จ Delete.php



แทรก Code นี้เข้าไป  
onclick="return confirm('ยืนยันการลบข้อมูล')"

# สร้างระบบแก้ไขข้อมูล



หน้าหลัก

รหัส: 1  
ชื่อ - สกุล:   
Username:   
Password:   
รูปภาพ:    
สถานะ:

1

รหัส: {Recordset1.id}  
ชื่อ - สกุล: {Recordset1.name}  
Username: {Recordset1.u  
Password: {Recordset1.p  
รูปภาพ: {Recordset1.img}   
สถานะ: admin

เพิ่มโค้ดลงไปที่บรรทัดที่สอง include ไฟล์ มาใช้การอัปโหลดภาพ

```
<?php include("dw-upload.inc.php"); ?>
```

2

```
GetSQLValueString(dwupload($_FILES['img']), "text"),
```

```
if ((isset($_POST["MM_insert"])) && ($_POST["MM_insert"] == "form1")) {  
    $insertSQL = sprintf("INSERT INTO login (id, name, username, password, img, 'level') VALUES (%s, %s, %s, %s, %s, %s)",  
        GetSQLValueString($_POST['id'], "int"),  
        GetSQLValueString($_POST['name'], "text"),  
        GetSQLValueString($_POST['username'], "text"),  
        GetSQLValueString($_POST['password'], "text"),  
        GetSQLValueString(dwupload($_FILES['img']), "text"),  
        GetSQLValueString($_POST['level'], "text"));
```

3



END

## dw-upload.inc.php



```
<?php
function dwUpload($file,$path="./img/"){
    if(@copy($file['tmp_name'],$path.$file['name'])){
        @chmod($path.$file,0777);
        return $file['name'];
    }else{
        return false;
    }
}
?>
```

## connections.php



```
<?php
# FileName="Connection_php_mysql.htm"
# Type="MYSQL"
# HTTP="true"
$hostname_connections = "127.0.0.1";
$database_connections = "webphp";
$username_connections = "root";
$password_connections = "root";
$connections = mysql_pconnect($hostname_connections,
$username_connections, $password_connections) or
trigger_error(mysql_error(),E_USER_ERROR);
mysql_query("SET NAMES UTF8");
?>
```